

Northern Counties College, Percy Hedley Foundation, Newcastle, England

# Formy wsparcia osób w wieku 18-25 lat z niepełnosprawnością intelektualną w ich rozwoju zawodowym

Opracowanie: Wendy Hawley, Koordynator Programu nauki umiejętności  
zawodowych, Northern Counties College

Tłumaczenie: Rafał Dzioba



**KAPITAŁ LUDZKI**  
NARODOWA STRATEGIA SPÓJNOŚCI

**UNIA EUROPEJSKA**  
EUROPEJSKI  
FUNDUSZ SPOŁECZNY



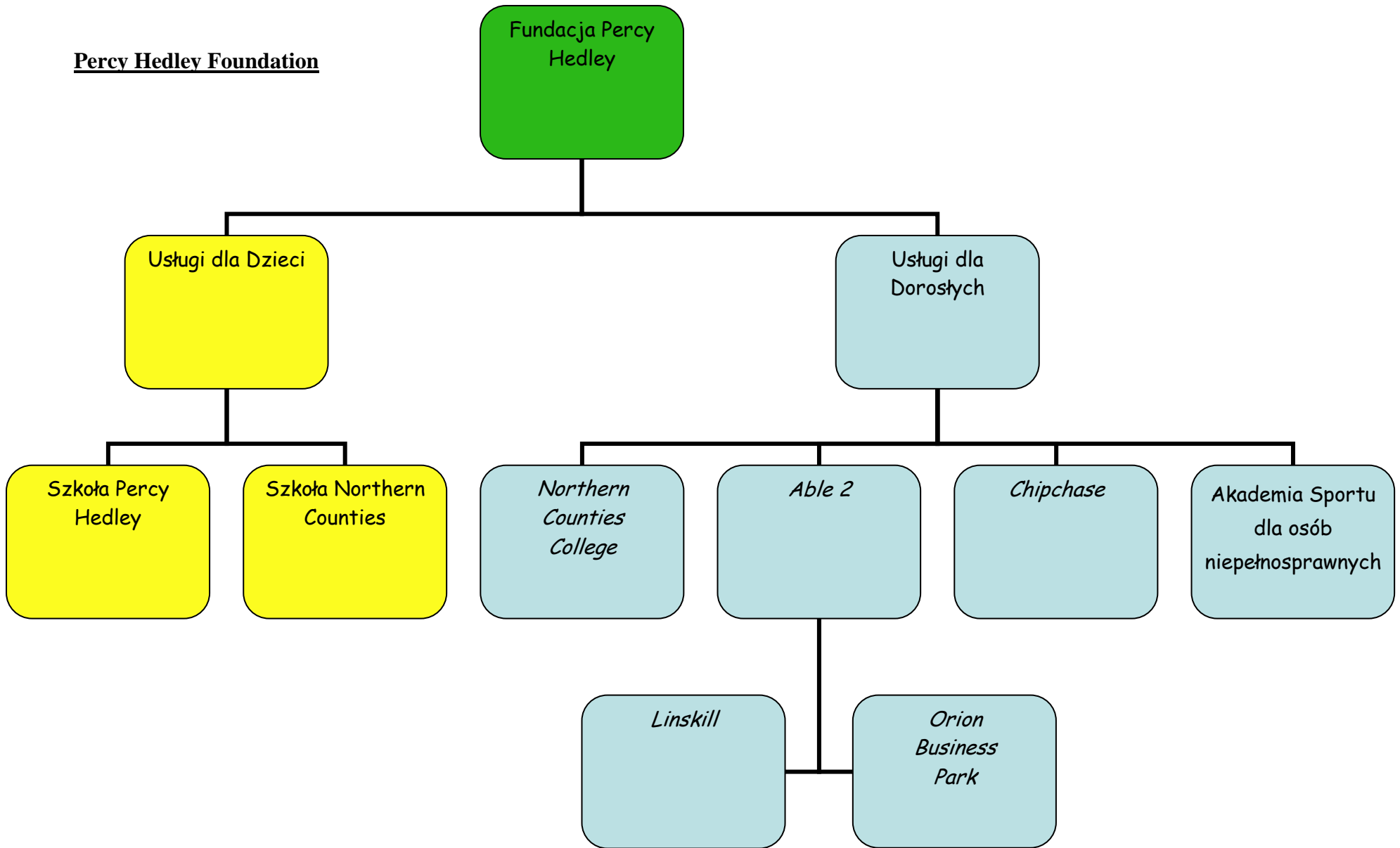
## Spis treści

Wprowadzenie .....	3
I. Northern Counties College .....	5
1. Struktura pracownicza: stan na wrzesień 2010 .....	6
2. Przejście do niezależnego życia (Transition).....	8
3. Wizja, misja oraz nasze wartości .....	11
4. Program zawodowy w Northern Counties College .....	12
4.1. Business Administration .....	12
4.2. Przygotowywanie posiłków (Catering).....	12
4.3. Ogrodnictwo .....	13
4.4. Prace plastyczne.....	13
5. Doświadczenie zawodowe w Northern Counties College .....	13
5.1. Program pilotażowy zatrudnienia wspieranego w Newcastle .....	14
5.2. Projekt przysposobienia do wykonywania czynności zawodowych (Employability Project).....	14
II. Percy Hedley Foundation .....	18
1. Fundacja Percy Hedley .....	19
2. Usługi dla dzieci (Percy Hedley school Post 16).....	19
3. Usługi dla dorosłych (Adult Services).....	20
III. Otoczenie funkcjonowania Fundacji i Kolegium .....	25
1. Pozostałe Organizacje .....	26
2. Sytuacja osób niepełnosprawnych w Wielkiej Brytanii .....	26
3. Ustawodawstwo .....	28
IV. Załączniki .....	31
1. Northern Counties College i jego wartości – Załącznik 1 .....	31
2. Procedura zdobywania doświadczenia zawodowego. Northern Counties College we współpracy z Projektem Employability (przysposobienia do wykonywania czynności zawodowych) .....	31
VI. Adresy stron internetowych.....	37

## Wprowadzenie

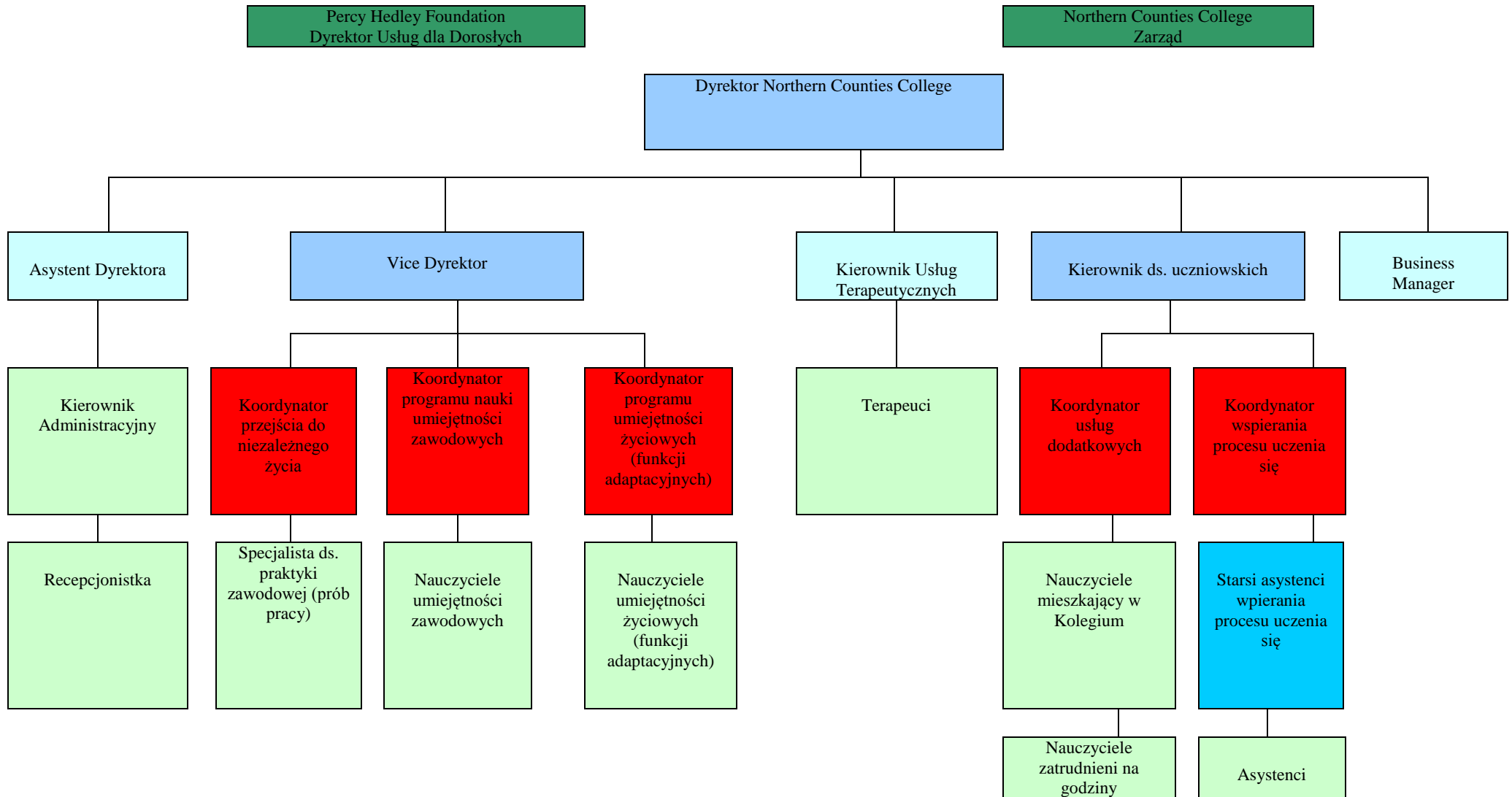
Fundacja Percy Hedley (*The Percy Hedley Foundation*) dzieli się na dwa niezależne oddziały: Usługi dla dorosłych oraz Usługi dla dzieci. *Northern Counties College* należy do oddziału zarządzającego usługami dla dorosłych w skład których, wchodzi następujące jednostki: *Able 2*, *Chipchase* oraz *Akademia Sportu Percy Hedley dla uczniów z niepełnosprawnością*. (por. schemat organizacyjny poniżej)

Percy Hedley Foundation



## **I. Northern Counties College**

# 1. Struktura pracownicza: stan na wrzesień 2010



**Koordinator „przejścia do niezależnego życia”** (*Transition Manager*) – osoba zatrudniona przez *Northern Counties College* odpowiedzialna za wspomaganie procesu przechodzenia ucznia do środowiska poza Kolegium po zakończeniu nauki. Sam proces przejścia do samodzielnego życia jest centralnym procesem w trakcie pobytu ucznia w placówce.

**Koordinator programu nabywania umiejętności zawodowych (prób pracy)** (*Programme Manager Work Skills*) – program jest również ważnym procesem w ramach nauki w Kolegium. Doświadczenie zawodowe (możliwość odbycia stażów) w instytucjach pracy wspieranej, umożliwia uczniom rozwijanie i ulepszanie podstawowych umiejętności pomocnych w osiągnięciu przez nich celów szkolnych, osobistych jak również tych związanych z przyszłą pracą.

**Koordinator programu nabywania umiejętności życiowych (funkcji adaptacyjnych)** (*Programme Manager Life Skills*) – program nauki podstawowych czynności samoobsługowych. Koordynator koordynuje pracę nauczycieli umiejętności życiowych (*Life Skills Tutors*)

**Specjalista ds. praktyki zawodowej (prób pracy)** (*Work Experience Co-ordinator*) – osoba odpowiedzialna ze strony *Northern Counties College* za kontakty z projektem *Employability* w ramach ścisłej współpracy (projekt przygotowania ucznia do odbycia stażu w miejscu pracy wspieranej oraz do potencjalnego wykonywania pracy).

**Nauczyciele umiejętności zawodowych** (*Work Skills Tutors*) – nauczyciele pracujący z uczniem, mający do dyspozycji asystentów (jeden asystent przypada na jednego ucznia), którzy oceniają zarówno predyspozycje zawodowe uczniów i ich umiejętność pracy jako takiej. Prowadzą zajęcia w ramach programu nauki umiejętności zawodowych

**Nauczyciele umiejętności życiowych** (*Life Skills Tutors*) pracują w ramach programu nauki podstawowych czynności samoobsługowych. *Life skills Tutors* mają do dyspozycji asystentów (zazwyczaj jeden asystent przypada na jednego ucznia).

**Wszystkie powyższe programy** (*Life Skills, Work Skills, Work Experience, Employability Project*) są ściśle ze sobą powiązane, ponieważ integrują różne umiejętności ucznia, np. korzystanie ze środków transportu publicznego, co w konsekwencji wpływa na zdobywanie przez uczniów samodzielności.

## **Northern Counties College**

*Northern Counties College* został otwarty w styczniu 2006 roku jako regionalna jednostka kształcenia specjalistycznego dla młodych ludzi w wieku pomiędzy 18 a 25 rokiem życia z różnorodną niepełnosprawnością. Kolegium należy do Fundacji *Percy Hedley Foundation* i angażuje się w **promowanie praw, potrzeb i aspiracji osób niepełnosprawnych poprzez zapewnienie specjalistycznych i wysokiej jakości usług**. Uczniowie są rekrutowani ze szkół specjalnych i z placówek powszechnego systemu oświaty (*mainstream schools*) w całym regionie. Rozwijanie dalszej ścieżki rozwoju ucznia z niepełnosprawnością oraz próba przeniesienia go w obszar pracy wspieranej bądź innej wartościowej aktywności należą do głównych zadań realizowanych przez Kolegium.

*Northern County College* jest zlokalizowany bardzo blisko centrum Newcastle, dzięki czemu wykorzystuje środowisko lokalne w swoim programie nauczania uwzględniając realne możliwości społeczno-kulturalne tego ośrodka. Podopieczni Kolegium korzystają z szybkiej kolei miejskiej (Metro) w celu przemieszczania się po mieście. Umożliwia ona im dostęp do zaplecza edukacyjnego (muzea, galerie sztuki), jak również rozrywkowego (teatry, kina czy szereg sklepów) na całym obszarze

konurbacji *Tyneside* (angielski region North-East). Samo kolegium znajduje się w pobliżu stacji kolei miejskiej i wielu sklepów czy innych użytecznych dla uczących się w Kolegium miejsc. Realna podróż pociągiem miejskim stwarza podopiecznym Kolegium możliwość rozwijania podstawowych sprawności i umiejętności przydatnych w życiu takich jak przemieszczanie się, zarządzanie czasem i pieniędzmi.

Kolegium pomaga swoim podopiecznym w znalezieniu i odbyciu przez nich wysokiej jakości stażu zawodowego. Koordynator przysposabiania do wykonywania czynności zawodowych - prób pracy (*The Employability Manager*) wyszukuje pracodawców, którzy wyrażają chęć umożliwienia zdobycia odpowiedniego doświadczenia zawodowego uczniom z trudnościami w nauce i niepełnosprawnością. Wszyscy uczniowie kolegium mogą skorzystać z tej możliwości w trakcie nauki w Kolegium (por. Załącznik 2)

W przypadku, gdy okazuje się to koniecznym, Kolegium udziela również swym podopiecznym różnego rodzaju wsparcia terapeutycznego takiego jak trening ruchowy (*mobility training*), fizjoterapia, alternatywne i wspomagające metody komunikacji AAC (*Augmentative and alternative Communications*), warsztaty terapii zajęciowej czy zajęcia logopedyczne.

*Northern Counties College* dąży do zapewnienia programu nauczania zorientowanego na ucznia, jak również do odzwierciedlania jego indywidualnych potrzeb przygotowując go tym samym do zajęcia swego miejsca w lokalnej społeczności zarówno w sferze szkolnej, społecznej jak i emocjonalnej. Indywidualne potrzeby każdego ucznia, jego priorytety i aspiracje stanowią punkt wyjściowy do opracowania programu nauczania wraz z podstawą programową umiejętności niezbędnych do codziennego funkcjonowania i pracy. „Przejście do niezależnego życia” (*Transition*) jest ważnym elementem programu nauczania każdego ucznia.

Do pracy z uczniami ze złożonymi potrzebami Kolegium zatrudnia wykwalifikowaną i doświadczoną kadrę nauczycieli, która pomaga i udziela różnych form wsparcia potrzebnych uczniom. *Northern Counties College* do pracy z 55 podopiecznymi zatrudnia zespół około 10 nauczycieli (tutorów) oraz czterdziestu asystentów (*learning support Staff*) wspomagających proces nauczania.

## **2. Przejście do niezależnego życia (Transition)**

Kolegium zatrudniło w ostatnim czasie Koordynatora ‘przejścia do niezależnego życia’ (*Transition Manager*) by wspomóc proces przechodzenia do środowiska poza Kolegium. Uczniowie ubiegają się o przyjęcie do Kolegium (*Northern Counties College*) około półtora roku przed terminem rozpoczęcia nauki. Dotychczasowa szkoła, do której uczęszcza uczeń zostaje poproszona o dostarczenie informacji o danym uczniu na temat jego umiejętności i potrzebnych form wsparcia. Następnie potencjalni uczniowie uczęszczają do Kolegium przez okres 2 dni w celu oceny przez nauczycieli, terapeutów, jak również asystentów wspierania procesu uczenia się (*learning support Staff*). W tym czasie zespół ten diagnozuje potrzeby, rodzaj oraz poziom wsparcia potrzebnego danemu uczniowi. Wykonuje się to indywidualnie dla każdego ucznia i przekazuje się do zatwierdzenia do *Young people’s Learning Agency* (Agencja ds. Kształcenia Ludzi młodych). W przypadku pozytywnej decyzji, sporządza się kontrakt, który zawiera program nauki z konkretną ilością godzin oraz proponowaną formą(ami) wsparcia. Program ten jest rewidowany, co tydzień. Oczekuje się, iż poziom wsparcia będzie się zmniejszać co roku, jednakże w przypadkach niektórych uczniów, poziom ten pozostaje niezmienny ze względu na



przykład na postępujący stan chorobowy. Wsparcia udziela się po, to by umożliwić opanowanie programu nauczania, a także w celu opieki, kontroli zachowania, jak również na potrzeby konkretnej terapii. Większości uczniów zapewnia go *Young People's Learning Agency* (Agencja ds. kształcenia ludzi młodych). Niektórzy uczniowie otrzymują fundusze w ramach wsparcia opieki społecznej bądź służby zdrowia. Obecnie, ten rodzaj współfinansowania staje się powszechniejszy, szczególnie dla uczniów z poważniejszymi jednostkami chorobowymi. Dla tychże uczniów możliwe jest finansowanie z innej agencji, a nie bezpośrednio z Kolegium (np. z powodów zdrowotnych). Udzielane wsparcie może być krótkoterwale bądź długoterminowe.

Narzędzia wykorzystane do diagnozowania potrzeb uczniów są w głównej mierze autorstwa doświadczonych pracowników Kolegium. Stopień umiejętności czytania, pisania i liczenia jest oceniany przez zespół nauczycieli umiejętności życiowych (funkcji adaptacyjnych) (*Life Skills Team*). Nauczyciele programu nauki umiejętności zawodowych (*Work Skills Tutors*) oceniają zarówno predyspozycje zawodowe, jak również umiejętności pracy, jako takiej. Z kolei, terapeuci oceniając uczniów dokonują obserwacji w kilku obszarach takich jak fizjoterapia, logopedia, a także warsztaty terapii zajęciowej. Asystenci wspierania procesu uczenia się (*learning support team*) oceniają zakres niezbędnej opieki dla danego ucznia, jego uwarunkowania medyczne i razem z nauczycielami diagnozują formy potrzebnego wsparcia w sferach emocjonalnej i wychowawczej.

W pierwszych 6 tygodniach uczenia ucznia do Kolegium dokonuje się szczegółowej bazowej diagnozy jego potrzeb. Nauczyciele pracują z uczniem nad jego indywidualną ścieżką rozwoju w trakcie całego okresu jego pobytu w Kolegium. W razie potrzeby, konkretna ilość godzin wsparcia potrzebnego danemu uczniowi może zostać zrewidowana. Podobnie czasochłonnym jest proces odchodzenia z Kolegium do samodzielnego życia.

Obecnie spotkania poświęcone przejściu do niezależnego życia (*Transition meetings*) odbywają się w trakcie pierwszego semestru w drugim roku pobytu ucznia w Kolegium. W spotkaniach tych uczestniczą sami uczniowie, ich rodzice, pracownicy opieki społecznej oraz doradcy zawodowi, tzw. *Connexions advisers* w ramach rządowego systemu pomocy osobom niepełnosprawnym *Connexions* utworzonym w 2000 roku w następstwie uchwalenia przez parlament *The Learning and Skills Act 2000*. Uczeń jest w centrum całego procesu, bo każdy uczeń jest indywidualnością i wymaga innego rodzaju wsparcia. Następnie tworzone są plany rozwoju zorientowane na ucznia i skierowane do tych z podopiecznych, którym są one potrzebne, ponieważ część uczniów przeszła ten etap w trakcie procesu przejścia ze szkoły do niezależnego życia. Na spotkaniach analizowane są wszelkie dostępne i odpowiednie dla ucznia możliwości uwzględniające również sugestie rodziców i samych uczniów. Na tej podstawie tworzy się plan działania, który obejmuje wizyty w jednostkach „dalszej edukacji” na poziomie poniżej szkolnictwa wyższego dla uczniów, którzy przekroczyli już wiek obowiązku szkolnego (w Anglii to wiek 16 lat) (*Further Education Colleges*), wizyty w centrach opieki dziennej, w jednostkach życia wspieranego oraz innych odpowiednich jednostkach usługowych. Ów plan działania uwzględnia również dyskusje poświęcone wnioskowi aplikacyjnemu do jednostek dalszego kształcenia, centrów opieki dziennej lub innych jednostek życia wspieranego. Niektórzy uczniowie ubiegają się o przyjęcie do *Able 2 day* w ramach ich przejścia do niezależnego życia. Większość uczniów może liczyć na pakiet różnych usług, jednakże rezultaty przejścia do samodzielnego życia są w dużej mierze zależne od funduszy dostępnych z różnych agencji rządowych, głównie z opieki społecznej. Następnie, organizuje się kolejne spotkanie by przeanalizować postęp i w razie potrzeby wprowadzić inne zadania. Plany dotyczące przejścia do samodzielnego życia, jak również wszelkie informacje zostają

zintegrowane w jednolity program nauczania i są poddawane pod dyskusję w trakcie spotkań nauczycieli, a także w trakcie spotkań na temat przejścia do samodzielnego życia (*Transition session*). Wizyty w jednostkach dalszej edukacji (*Further Education Colleges*), centrach opieki dziennej oraz innych programach życia wspieranego organizowane są w trakcie zajęć dotyczących procesu przechodzenia do samodzielnego życia, a także w trakcie zajęć z kształtowania umiejętności życiowych (funkcji adaptacyjnych) (*Life Skills sessions*).

Dane na temat przewidywanych kierunków dalszego funkcjonowania ucznia poza środowiskiem Kolegium są analizowane i przechowywane przez Kierownika asystentów (*Learner services Manager*).

### Rola rodziców

Rola rodziców jest zmienna i zasługuje na uwagę. Gdy uczniowie rozpoczynają naukę w Kolegium uważa się ich za dorosłych. Jednakże sam proces przejścia do samodzielnego życia może być trudny dla niektórych rodziców, jak i dla samych uczniów. Rozpoczęcie nauki w Kolegium oznacza znaczny krok w kierunku dorosłości. W przypadku niektórych uczniów naszego Kolegium, rodzice nadal postrzegają ich jako dzieci i nie pozwalają im podejmować samodzielnych decyzji. Rodzicom często trudno jest zaakceptować fakt, że ich syn czy córka staje się bardziej pewna i niezależna dzięki pobytowi w Kolegium. Jednocześnie są też rodzice wspierający swoje dzieci w procesie stawania się samodzielnymi i pewnym siebie.

Pracownicy Kolegium współpracują z rodzicami, którzy są informowani o postępach podopiecznych poprzez zebrania, kontakty mailowe oraz rozmowy telefoniczne przez cały okres pobytu ich dzieci w Kolegium. Rodzice są także zapraszani na różnego rodzaju zebrania: semestralne, roczne, spotkania na temat przejścia do samodzielnego życia, poranki z kawą (*Coffee Mornings*), dni otwarte czy coroczne ceremonie wręczenia nagród.

Dla rodziców przejście ich dziecka do samodzielnego życia może być podobnie trudne jak samo rozpoczęcie przez nie nauki w Kolegium, ze względu na ich obawy związane z przeniesieniem się ich dziecka do bardziej dorosłego środowiska. Różnego rodzaju usługi terapeutyczne np. fizjoterapia dostępne dotychczas w Kolegium, przestają być dostępne w ramach dalszej edukacji (*Further Education*), czy innych świadczeń dostępnych w społecznościach lokalnych uczniów.

Dla niektórych uczniów proces przejścia do samodzielności i wynikające z tego powodu obawy dotyczące opuszczenia Kolegium mogą powodować brak postępu w trakcie ich ostatniego roku pobytu w Kolegium. Pracownicy Kolegium wspierają rodziców i uczniów w trakcie tego trudnego okresu.

### Dane dotyczące kierunków dalszego funkcjonowania uczniów po ukończeniu nauki w Kolegium

#### Przewidywane kierunki funkcjonowania uczniów poza środowiskiem Kolegium – Lipiec 2009

Rodzaj	Liczba uczniów
Further Education College	9
Inny dostawca usług edukacyjnych	2
Pakiet opieki mieszanej	9
Zatrudnienie wspierane	1
Pakiet sportowy finansowany z niezależnego źródła	1

## Przewidywane kierunki dalszego funkcjonowania uczniów poza środowiskiem Kolegium - Lipiec 2010

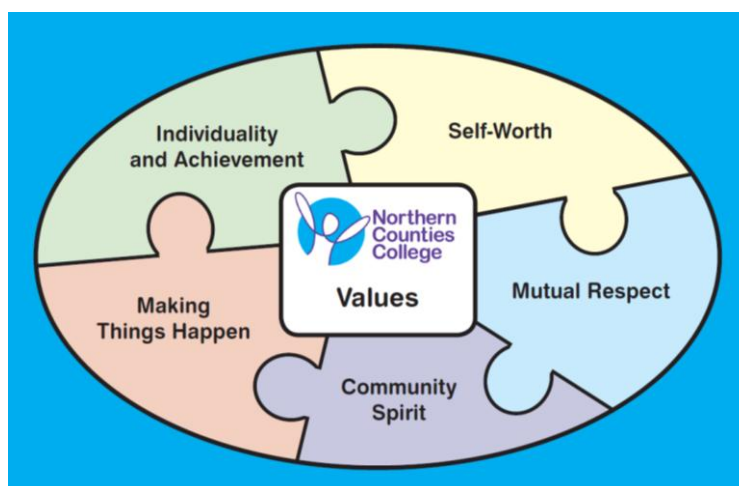
Rodzaj	Liczba uczniów
Further Education College	4
Pakiet opieki mieszanej	10
Zatrudnienie wspierane	1
Opieka stacjonarna	1

### **3. Wizja, misja oraz nasze wartości**

#### **„Kolegium ku lepszemu życiu” (“A College for a Better Life”)**

Nasza misja w *Northern Counties College* polega na podnoszeniu szans życiowych młodych ludzi z niepełnosprawnością poprzez wspólne rozwijanie ich możliwości.

#### **System Wartości w Northern Counties College**



- Indywidualizm i osiągnięcia (*Individuality and Achievement*)
- Poczucie własnej wartości (*Self-Worth*)
- Wzajemny szacunek (*Mutual Respect*)
- Charakter wspólnotowy (*Community Spirit*)
- Sprawianie ze rzeczy się dzieją (*Making things happen*)

Po dogłębnych konsultacjach z pracownikami i uczniami, ustalono, że wyżej wymienione wartości pasują do naszej Wizji i Misji. Pracownicy i uczniowie Kolegium pracują wspólnie, by osiągać powyższe wartości. Wartości zostały podzielone na powyższe sfery (Por. Załącznik 1)

## 4. Program zawodowy w Northern Counties College

Program nauki umiejętności zawodowych (Work Skills Programme) w *Northern Counties College*.

Obszary umiejętności zawodowych są podzielone na cztery ścieżki kształcenia:

- Business Administration
- Przygotowywanie posiłków (*Catering*)
- Ogrodnictwo (*Horticulture*)
- Prace plastyczne (*Arts and Media*)

Podczas wprowadzenia uczniowie uczestniczą w tzw. "Taster Day", który polega na spędzeniu jednego dnia w każdym z możliwych obszarów umiejętności zawodowych, podczas, którego uczeń podejmuje decyzje odnośnie konkretnego obszaru zawodowego. W trakcie kolejnych sześciu miesięcy dokonuje się oceny merytorycznej razem z uczniami. W tym czasie uczniowie wykonują szereg zadań praktycznych, które pozwalają nauczycielom ocenić ich predyspozycje do wykonywania konkretnej pracy. Uczniowie kontynuują naukę wybranego przez siebie programu nauczania chyba, że wyrażą pragnienie zmiany. Uczniowie są oceniani w ciągu pierwszych sześciu tygodni od rozpoczęcia programu w celu monitorowania czynionych postępów w odniesieniu do ostatniego roku, jak również w celu identyfikacji nowo nabytych umiejętności.

Praca we wszystkich wyżej wymienionych obszarach jest wykonywana w realistycznych warunkach pracy a uczniowie wykonują odpowiednie do swych możliwości zadania praktyczne.

### 4.1. Business Administration

Uczniowie wykonują prace w realistycznym kontekście zarządzania biurem oraz centrum konferencyjnym. W ramach zajęć praktycznych uczniowie:

- poznają i witają klientów przyjeżdżających na konferencję,
- upewniają się, że recepcja i sala konferencyjna jest zaaranżowana w odpowiednim układzie,
- informują klientów odnośnie zaleceń zdrowotnych i środków bezpieczeństwa przed rozpoczęciem konferencji,
- pracują przy biurku na recepcji w celu zdobycia dalszego doświadczenia,
- wypełniają zadania administracyjne dla pracowników Kolegium.

Uczniowie wykonują również szereg prac administracyjnych dla klientów spoza Kolegium polegających na gromadzeniu, projektowaniu formularzy członkowskich, laminowaniu oraz dostarczaniu ulotek i newsletterów. Uczniowie pracują także nad zdobyciem odpowiednich kwalifikacji *Business Administration*, w przypadku gdy okaże się im to potrzebne.

### 4.2. Przygotowywanie posiłków (Catering)

Uczniowie pracują w realistycznych warunkach poprzez zatrudnienie w kafeterii szkolnej przeznaczonej do tego celu (Cafe@the College). Kafeteria serwuje obiady przez 5 dni w tygodniu dla wszystkich uczniów oraz wieczorny posiłek dla

uczniów mieszkających w Kolegium dwa razy w tygodniu. W ramach swych obowiązków uczniowie:

- przygotowują posiłki dla kafeterii i na konferencje,
- przygotowują obsługę konferencji (bufet plus napoje),
- uzupełniają gościom napoje w szklankach (*refill*),
- ćwiczą umiejętności przygotowywania posiłków, serwowania ich gościom i sprzątania

Uczniowie mogą pracować nad zdobywaniem kwalifikacji w cateringu, jeśli zajdzie taka potrzeba.

#### 4.3. Ogrodnictwo

Uczniowie pracują w realistycznym środowisku pracy i mają dostęp do ogrodów Kolegium oraz szklarni. Uczniowie prowadzą uprawy w doniczkach stojących na pewnej wysokości (*raised beds*) tak, by ogród był dla nich w pełni dostępny. Typowymi czynnościami wykonywanymi przez uczniów są:

- rutynowe prace ogrodnicze takie jak np. odchwaszczanie,
- sadzenie warzyw i kwiatów,
- uprawa warzyw i kwiatów,
- sprzedaż warzyw do szkolnej kafeterii (*Cafe@the College*) i dla samych pracowników Kolegium.

Uczniowie mogą także pracować nad zdobyciem kwalifikacji w ogrodnictwie, jeśli zajdzie taka potrzeba.

#### 4.4. Prace plastyczne

Przez cały poprzedni rok uczniowie pracowali nad różnymi projektami, w tym nad projektem otwarcia własnej galerii sztuki. Uczniowie oglądają prace różnych artystów i malują własne wersje dzieł sztuki. Następnie, uczniowie wystawiają swoje prace w szkolnej galerii. Uczniowie zorganizowali otwarcie swojej galerii oraz sprzedaż własnych obrazów.

### **5. Doświadczenie zawodowe w Northern Counties College**

Program zdobywania umiejętności zawodowych jest ściśle powiązany z projektem przysposobienia do wspieranego zatrudnienia (*Employability Project*) i z programem nauki podejmowania czynności zawodowych (prób pracy) (*Work skills programme*), który jest ważnym procesem w ramach nauki w Kolegium. Doświadczenie zawodowe umożliwia uczniom rozwijanie i ulepszanie podstawowych umiejętności pomocnych w osiągnięciu przez nich celów szkolnych, osobistych, jak i tych związanych z przyszłą karierą zawodową. Podczas stażów przygotowujących do wykonywania pracy (*work experience placements*), uczniowie wykorzystują umiejętności zdobyte w trakcie zajęć z nauki czynności zawodowych. Program zdobywania umiejętności zawodowych (*work experience programme*) spełnia procedury uzgodnione między *Northern Counties College* a Projektem *Employability* (Por załącznik 2).

Wszyscy uczniowie mają możliwość odbycia zewnętrznego bądź wewnętrznego stażu zawodowego w zależności od indywidualnych potrzeb. Uczniowie uczęszczają do miejsc odbywania stażu zawodowego raz na tydzień, w większości przypadków przez okres pięciu tygodni. Sama praktyka zawodowa jest zindywidualizowana na potrzeby konkretnego ucznia, dlatego też niektórzy uczniowie uczęszczają na nią przez okres dłuższy niż wspomniano powyżej. W trakcie całego okresu odbywania praktyki uczeń może liczyć na wsparcie ze strony Kolegium. Rodzaj wsparcia jest oceniany indywidualnie dla każdego ucznia. W niektórych przypadkach, pracownicy Kolegium towarzyszą uczniowi i pomagają mu wykonywać konkretne zadania. W pozostałych przypadkach uczniowie wykonują prace sami w celu zdobycia doświadczenia i większej samodzielności.

Program nauki umiejętności życiowych (*Life skills*) jest ściśle powiązany z programami nauki umiejętności zawodowych (*Work skills*), a także z programem zdobywania doświadczenia zawodowego (*work experience*), ponieważ wszystkie wymienione programy integrują różne umiejętności posiadane przez ucznia takie jak na przykład: korzystanie ze środków transportu publicznego, co w konsekwencji wpływa na zdobywanie przez nich niezależności.

### 5.1. Program pilotażowy zatrudnienia wspieranego w Newcastle

*Northern Counties College* współpracuje ściśle z programem pilotażowym zatrudnienia wspieranego Rady Miejskiej Newcastle. (por. załącznik 3) Dwoje z naszych czterech uczniów zostało zakwalifikowanych do udziału w programie, którego celem jest ułatwienia procesu przejścia z Kolegium do samodzielnego życia oraz do podjęcia przez uczniów wspieranego zatrudnienia. W przeciągu ostatnich kilku miesięcy zorganizowano spotkania z rodzicami i uczniami w trakcie, których rozmawiano o samym programie oraz o zaletach uczestniczenia w nim. Sami rodzice są przechylnie nastawieni do tego przedsięwzięcia. W trakcie kolejnych ośmiu miesięcy zakwalifikowani uczniowie będą uczęszczać na wydłużone w czasie staże zawodowe w trakcie, których, będą mogli liczyć na pomoc ze strony pracownika programu pilotażowego oraz na wsparcie ze strony samego Kolegium. Pracownik Programu będzie w stanie ocenić zdolności uczniów do wykonywania pracy i przeanalizować wszelkie możliwości znalezienia pracy wspieranej przez danego ucznia po zakończeniu nauki w Kolegium.

Mimo że osoby z trudnościami w nauce rozpoczynają i utrzymują swe miejsca pracy przez pewien okres, to tylko niewielu z nich udaje się utrzymać ten stan rzeczy na dłużej. W październiku 2009 zostały opublikowane dane przez centrum prasowe Brytyjskiej służby zdrowia NHS informujące że tylko 7.5 procent osób z trudnościami w nauce w wieku od 18 do 64 lat otrzymujących wsparcie z opieki społecznej w Anglii pozostaje w jakiegokolwiek formie płatnego zatrudnienia.

### 5.2. Projekt przysposobienia do wykonywania czynności zawodowych (Employability Project)

#### Wprowadzenie

Projekt przysposabiania uczniów do wykonywania czynności zawodowych (EP) został zainicjowany w listopadzie 2006 roku z udziałem dwuletniego grantu z Europejskiego Funduszu Społecznego (*European Social Fund*) poprzez agencje *Learning and Skills Council* (LSC). Projekt ten jest realizowany przez *Northern Counties College* (NCC), który należy do *Percy Hedley Foundation* (PHF) i ma na celu rozwijanie możliwości przysposabiania do wykonywania pracy wspieranej dla osób

z niepełnosprawnością. Projekt definiuje proces przysposabiania do wykonywania czynności zawodowych, (*Employability*) jako „rozwój umiejętności, wiedzy i doświadczenia prowadzącego do świata pracy”.

W ramach wyjątkowego partnerstwa z Forum Pracodawców dla osób niepełnosprawnych (*Employers Forum on Disability*) (EFD) w projekcie zawarto: planowanie wizyt, praktyki zawodowe, pracę jako wolontariusz, a także podejmowanie prawdziwego zatrudnienia. W ramach projektu organizowane są również spotkania dla pracodawców, dla firm pracy wspieranej, jak i dla samych osób niepełnosprawnych, podczas których podnosi się kwestie związane z przygotowywaniem osób niepełnosprawnych do wykonywania czynności zawodowych.

Agencja *Learning and Skills Council* (LSC) finansowała ten projekt aż do roku 2010, a fundusze zostały wykorzystane na rozwinięcie i rozbudowanie projektu z jednego pracownika do zespołu czteroosobowego i do świadczenia usług w całym regionie. W czerwcu 2010 uzyskano nowe fundusze z Brytyjskiego Ministerstwa Zdrowia (Department of Health) oraz z agencji *Strategic Health Authority Innovation Fund*, co umożliwiło realizację nowego projektu pilotażowego.

#### 5.2.1. Zaangażowanie pracodawców

Sam projekt *Employability* skupia swoje działania na pracodawcach starając się wykorzystywać aktywne i kreatywne metody zaangażowania w poszukiwanie potencjalnych miejsc pracy w różnych sektorach. Projekt udziela wsparcia i zachęca pracodawców do tworzenia miejsc pracy dla osób niepełnosprawnych, oferując przy tym odpowiednie szkolenia rozwijając również samą samoświadomość problemu. Pracodawcy mogą indywidualnie określić stopień swego zaangażowania, jednakże, jak wynika z naszego doświadczenia, stopień ich zaangażowania wzrasta wraz z upływem czasu począwszy od momentu decyzji o uczestnictwie w projekcie. Z ekonomicznego punktu widzenia, zaangażowanie pracodawców w projekt służy celom charytatywnym, a dla samych uczniów jest to szansa na interakcje z otoczeniem, co samo w sobie jest postrzegane jako prawdziwa wartość.

#### 5.2.2. Praktyki zawodowe/ Praca jako wolontariusz/ Rzeczywiste zatrudnienie

Zadaniem Koordynatorów do spraw przysposabiania do wykonywania czynności zawodowych (*EP Coordinators*) jest wyszukiwanie miejsc, w których osoby z niepełnosprawnością mogą odbyć praktyki zawodowe. Ich zadanie polega również na udzielaniu pracodawcy wszelkiego rodzaju wsparcia przez cały okres trwania danego stażu niezbędnego do zapewnienia osobom niepełnosprawnym spokojnego przebiegu praktyki. Do form wsparcia udzielanego przez Koordynatorów EP należą: uczulanie pracowników na kwestie niepełnosprawności oraz wynajdywanie potencjalnych stanowisk pracy w ramach konkretnych firm.

#### 5.2.3. Zarządzanie wydarzeniami związanymi z projektem

W ramach projektu w ciągu całego roku organizowanych jest szereg spotkań dla pracodawców. Większość z nich to krótkie spotkania, z których gros odbywa się wieczorami tak, by dopasować się czasowo do firm funkcjonujących w ramach sektora prywatnego. Tematy poruszane w ramach tych spotkań dotyczą niepełnosprawności oraz kwestii równości i różnorodności.

## Osiągnięcia w rejonie North East

Na chwilę obecną Projekt EP:

- zaangażował 230 pracodawców (z czego większość to przedsiębiorstwa małej bądź średniej wielkości),
- zorganizowano 20 sesji szkoleniowych,
- zorganizowano 25 spotkań poświęconych problemowi przysposabiania osób z niepełnosprawnością do wykonywania czynności zawodowych (prób pracy),
- odbyto 170 stażów zawodowych.

### 5.2.4. Przyszłość

Jak już wspomniano wcześniej, projekt uzyskał finansowanie na dalszy rozwój. Nowy projekt pilotażowy (*New Employability Development Project*) w dalszym ciągu skupia się na pracodawcach. Celem projektu jest pogłębienie samoświadomości grupy 20 pracodawców dotyczącej sytuacji osób niepełnosprawnych poprzez zapewnienie im pakietów szkoleń wraz z odpowiednim wsparciem przy jednoczesnym wypracowywaniu całkowicie elastycznej strategii rekrutacji nowych pracowników. W ramach udziału w „programie tworzenia możliwości” (*programme of opportunity*) pracodawcy mają szansę wykorzystać oferowaną wiedzę w kontekście praktycznym poprzez organizowanie w swoich zakładach praktyk zawodowych, stażów pracy, jak również innego form przebywania w miejscu pracy. Pogłębiają oni także własne zrozumienie problemu zatrudnienia wspieranego i wyszukują kolejne miejsca pracy w innych zakładach. Program zostanie oficjalnie rozpoczęty w Listopadzie 2010.

### 5.2.5. Towarzyszące wartości

Dzięki projektowi EP udaje się realizować wiele innych przedsięwzięć, jak również zbierać fundusze czy organizować wsparcie na rzecz Fundacji Percy Hedley (PHF). Dla przykładu w ramach projektu EP *Northern Counties College* wypracował dla pracodawców narzędzie pomocne w organizacji i przeprowadzaniu praktyk przysposabiania do wykonywania zawodu, które składa się z przewodnika, zeszytu ćwiczeń oraz płyty DVD. Kolegium zorganizowało i gościło również targi pracy dla osób niepełnosprawnych, w których, uczestniczyło siedem kolegów związanych z siedmioma mentorami z sektora prywatnego. Targi odbywały się w budynkach pracodawców z osiemdziesięcioma uczestnikami.

### 5.2.6. Wnioski

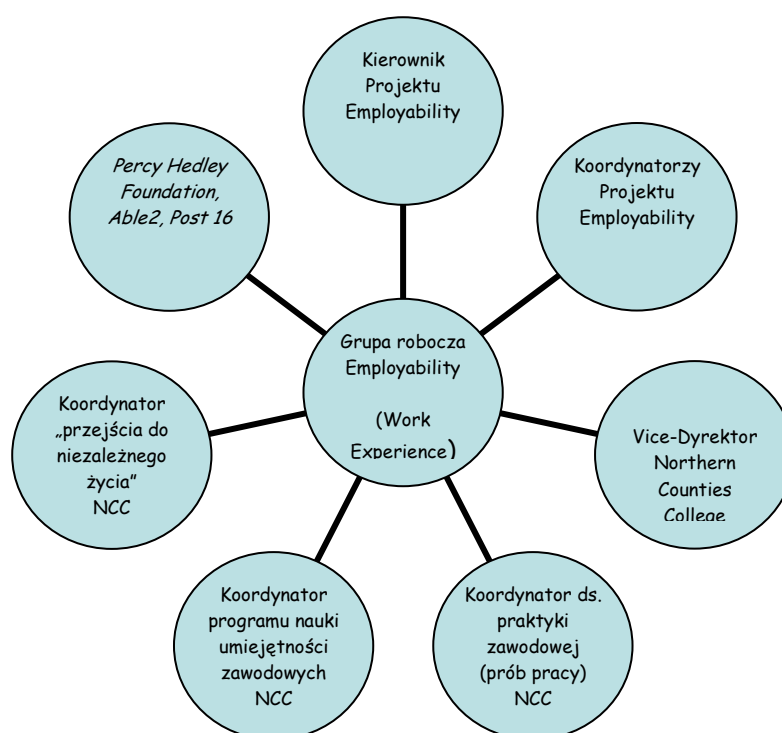
Pracodawcy początkowo nie wiedzą, że projekt EP oferuje pogłębienie świadomości i trening w unikalny i niekonfrontacyjny sposób. Udział w projekcie i zapewnienie osobom niepełnosprawnym możliwości odbycia praktyk zawodowych pozwala im dostrzec pomieszczenia firmowe, zasady i regulaminy panujące wewnątrz firm w zupełnie inny sposób. Udział w projekcie umożliwia także postawienie pracowników firmy w nowych sytuacjach w konfrontacji z osobami z odmiennych środowisk. W obecnym klimacie ekonomicznym kwestia „dawania czasu pracodawcom” może być równie ważna jak dotacje finansowe, a w wielu przypadkach praca z osobami niepełnosprawnymi może nawet podnieść morale załogi w danej firmie i jednocześnie wnieść inne wartości do postaw pracowniczych.



Projekt EP (*Employability*) jest innowacyjnym podejściem uwzględniającym problemy napotymane w miejscach pracy przez ludzi niepełnosprawnych. Projekt próbuje zapewnić wzajemnie porozumienie pomiędzy uczącymi się, a pracodawcami. To prawdziwe partnerstwo, które funkcjonuje.

Projekt EP jest bardzo ściśle powiązany z *Northern County College*, który czerpie z samego projektu poprzez udział w regularnych comiesięcznych spotkaniach grupy roboczej do spraw EP. Grupa składa się z kluczowych przedstawicieli, z którymi można się spotkać, podyskutować o istotnych interesujących kwestiach, zaangażować się w grupę, jak również wykorzystać ją do innych przedsięwzięć. Można się również tutaj dowiedzieć o działaniach innych członków grupy, a także znaleźć pomysły na zdobywanie praktyk zawodowych.

Diagram przedstawiający współpracę Northern Counties College z Projektem *Employability*



## **II. Percy Hedley Foundation**

## 1. Fundacja Percy Hedley

*Percy Hedley Foundation* zatrudniając ponad 500 pracowników z rocznym obrotem wynoszącym więcej niż 13 milionów funtów, jest jedną z największych w regionie organizacji charytatywnych wspierającą osoby niepełnosprawne. Każdego roku Fundacja świadczy szereg usług dla ponad tysiąca rodzin. Najważniejszym celem Fundacji jest wspieranie osób niepełnosprawnych za pomocą specjalistycznych wysokiej jakości usług. U podstaw naszej pracy rozumianej jako działalność charytatywna leżą cztery *strategiczne zasady*, ponadto świadczone usługi i prowadzone zajęcia są zaplanowane z uwzględnieniem aspektu późniejszego ich wykorzystania w praktyce. Do czterech wyżej wymienionych *zasad strategicznych* należą: wysoka jakość świadczonych usług, innowacyjność, możliwość ewaluacji własnej pracy oraz zasada upowszechniania posiadanej wiedzy.

Fundacja została założona w 1953 roku jako mała szkoła o charakterze charytatywnym dla dzieci z porażeniem mózgowym. Celem Fundacji jest promowanie praw, potrzeb i aspiracji osób upośledzonych poprzez zapewnienie specjalistycznych wysokiej jakości usług.

Fundacja odpowiada na potrzeby osób niepełnosprawnych z porażeniem mózgowym, zaburzeniami sensorycznymi, zaburzeniami w komunikacji, trudnościami w nauce, jak również na potrzeby osób korzystających z opieki społecznej. Prowadzi także działania na rzecz osób z innego rodzaju potrzebami terapeutycznymi.

Fundacja założona pierwotnie dzięki wysiłkom rodziców wspiera nadal zarówno całe rodziny poprzez swe specjalistyczne usługi oraz same osoby niepełnosprawne. Początki Fundacji przypadają na czasy w których osoby dotknięte porażeniem mózgowym były traktowane jak „problem medyczny”. W pracy z osobami niepełnosprawnymi Fundacja uwzględnia wkład medycyny zatrudniając ponad pięćdziesięciu terapeutów stanowiących integralną część personelu. Oprócz świadczenia usług dla dzieci i dla dorosłych Fundacja prowadzi także akademię sportu (*Sports Academy*). Usługi dla dzieci (*Children's services*) składają się z: przedszkola, usług wsparcia rodziny, szkoły dla rodziców dzieci z upośledzeniem, szkoły podstawowej *Percy Hedley*, szkoły średniej *Percy Hedley*, szkoły *Northern Counties*, opieki stacjonarnej na oddziale i opieki dziennej.

Usługi dla dorosłych (*Adult services*) składają się z: opieki stacjonarnej, usług opieki dziennej dla dorosłych (*Able 2*), Kolegium *Northern Counties College*, projektu *Employability* (przysposabiania do wykonywania czynności zawodowych) i z działu edukacji osób z zaburzeniami motorycznymi o podłożu neurologicznym (*Conductive Education*).

## 2. Usługi dla dzieci (Percy Hedley school Post 16)

*Percy Hedley school Post 16* realizuje nauczanie programu w przedziale wiekowym od 14 do 19 lat z odrębnymi usługami dla uczniów w wieku 16 - 19 lat. Szkoła znajduje się w Killingworth (miejsceowość na północ od Newcastle) z kilkoma budynkami mieszkalnymi służącymi zakwaterowaniem znajdującymi się w *Northern Counties College*. Szkoła oferuje kształcenie maksymalnie pięćdziesięciu uczniom, posiada swoje sale lekcyjne, kuchnię, jadalnię oraz pokoje sypialne wspomniane powyżej. Program nauczania obejmuje elastyczne kursy dostosowane do indywidualnych potrzeb każdego z uczniów, uwzględniające ich umiejętności czy plany na przyszłość. Połączenie edukacji i terapii stanowi kluczową cechę nauczania w szkole. Nacisk kładziony jest na nauczanie samodzielności w szczególności poprzez

zajęcia odbywające się „na miejscu” przez przynajmniej 20 wieczorów w roku w przypadku każdego ucznia. Szkoła posiada państwową akredytację na przeprowadzanie egzaminów *entry level* (najniższy poziom dostępnych certyfikowanych kwalifikacji), egzaminów GCSE (*General Certificate of Secondary Education*), egzaminów *A Level* (egzaminacje końcowe edukacji szkolnej szkolnictwa średniego nieobowiązkowego), jak również na nauczanie umiejętności życiowych oraz na prowadzenia zajęć z nauki komunikacji. Praca uczniów, doświadczenie dorosłego życia, a także procesu „przechodzenia do samodzielnego funkcjonowania” są planowane z uczniami i ich rodzinami.

### Northern Counties School Post 16

Szkoła Northern Counties jest zlokalizowana w dzielnicy *Jesmond*, w *Newcastle upon Tyne* i świadczy usługi edukacyjne, terapeutyczne równocześnie zapewniając opiekę dla dzieci pomiędzy 3 a 19 rokiem życia.

Szkoła umożliwia edukację dzieciom głuchoniemym i autystycznym, ale także dzieciom z innymi poważniejszymi problemami bądź schorzeniami. Wszystkie dzieci doświadczają trudności z komunikacją dlatego wyspecjalizowana kadra nauczycielska stara się maksymalizować ich zdolności w sferze skutecznej komunikacji. Szkoła oferuje specjalistyczną naukę dla dzieci głuchoniemych (*Total Communications approach*) i wykorzystuje Brytyjską odmianę języka migowego *BSL* (*British Sign language*), jak również *SSE*, tj. *Sign Supported English* (odmiana języka migowego uwzględniająca konstrukcje gramatyczne z użyciem całych konceptów). Mimo, że wszyscy nauczyciele są przeszkoleni w miganiu, wykorzystują oni również inne kanały komunikacji z uczniami: mowę, metodę obrazkową, *PECS* (*Picture Exchange Communication System*) (system komunikacji dla dzieci autystycznych), alternatywne i wspomagające metody komunikacji *AAC* (*Augmentative and Alternative Communication*), w tym także technikę *VOCA* (*Voice Output Communication Aids*) - urządzenia elektroniczne generujące tekst mówiony i/albo pisany

Szkoła zapewnia specjalistyczne metody uczenia, terapie oraz zindywidualizowany program nauczania obejmujący zdobycie doświadczenia zawodowego, podstawowych umiejętności niezbędnych w życiu oraz naukę niezależności, co odpowiada założeniom narodowego programu nauczania. Dla dzieci z najbardziej złożoną niepełnosprawnością powstał program nauki multisensorycznej (*multisensory programme*) (angażujący szereg zmysłów).

## **3. Usługi dla dorosłych (Adult Services)**

### **Able2 - Usługi dzienne**

Usługi dzienne *Able2* umożliwiają poznawanie różnych środowisk w których możliwość samodzielnego wyboru, niezależność oraz najwyższe standardy jakości stanowią kryterium proponowanych zajęć. Poprzez wybór aktywności najbardziej dostosowanej do poziomu aspiracji uczestnika, możliwe jest zaoferowanie zindywidualizowanego programu wsparcia. Programy *Able2Print* oraz *Able2Cook* („zdolni do drukowania” i „zdolni do gotowania” odpowiednio) oferują zdobycie umiejętności zawodowych, które z kolei umożliwią wejście do świata pracy. Obecnie powyższe usługi są zlokalizowane w centrum opieki dziennej w *Forest Hall* i w domu kultury w *Orion Business Park* w *North Shields*.

## **Able2Print**

Able2Print jest komercyjnym projektem drukarskim, który pozwala dorosłym osobom doświadczyć obecności w prawdziwym środowisku pracy. Świadczą oni pełen zestaw usług drukarskie na potrzeby *Fundacji Percy Hedley* oraz dla stałych klientów z zewnątrz. Sama drukarnia składa się z odrębnego biura i recepcji wraz z w pełni wyposażonym pomieszczeniem drukarskim umożliwiającym wydruk próbny, wydruk właściwy, skład oraz magazynowanie wydruku.

Celem *Able2Print* jest zapewnienie praktyki zawodowej oraz wkład w rozwój osobisty uczestników poprzez ich aktywne uczestnictwo w środowisku pracy.

Uczestnicy projektu *Able2Print* mają możliwość uczestniczenia w całym procesie drukarskim począwszy od wykonywania pracy na recepcji, planowania i wykonywaniu projektu, drukowania, opanowywania technik wykończenia, kontrolowania jakości, wycenie na kwestiach zdrowotnych i bezpieczeństwa pracy skończywszy.

## **Able2Cook**

Projekt *Able2Cook* jest umiejscowiony w Orion Business Park w specjalnie na ten cel przeznaczonym budynku umożliwiającym uczestniczącym w nim osobom odpowiedni trening, rozwój, jak również zdobywanie doświadczenia zawodowego przygotowywania posiłków. Kuchnia obsługuje uczestników projektu wraz z nauczycielami prowadzącymi zajęcia w jednostce Orion. W ramach *Able2Cook* organizowane są również tematyczne wieczorki towarzyskie popularne wśród uczestników projektu.

## **Stymulacja dźwiękowa (Soundscapes)**

Głównym celem wykorzystania muzyki jest zachęcenie uczestników do aktywnego udziału w zajęciach. Oddział jest wyposażony w najnowszą aparaturę muzyczną obejmującą takie urządzenia jak: syntezatory, automaty perkusyjne, samplery oraz sekwensery, które w połączeniu z komputerami i za pomocą fal dźwiękowych sprawiają, że tworzenie muzyki staje się dostępne dla wszystkich.

## **Multimedia**

Multimedia jest projektem działającym równolegle ze stymulacją dźwiękową (*Soundscapes*). Celem zajęć jest tworzenie projektów z inicjatywy samych użytkowników warsztatów oraz dzielenie się swoją pracą z różnymi grupami społecznymi, firmami w celu poprawienia skuteczności ich przekazu publicznego. W ramach projektu prowadzone są następujące zajęcia: *Able2Magazine* - trening kręcenia filmów, e-sprzedaż, a także wprowadzenie do tworzenia filmów szkoleniowych (Video arts jest Brytyjską firmą wytwarzającą profesjonalne filmy szkoleniowe dla firm).

Dostępne są również inne formy zajęć poświęcone nauce kręcenia filmów, wysokiej jakości fotografii cyfrowej, animacji poklatkowej (animacja stworzona na podstawie klatek będących zdjęciami), budowie stron internetowych czy mediom strumieniowym (radio internetowe, telewizja internetowa). Uczestnicy występują zarówno przed kamerą, jak również uczestniczą w wielu procesach z jej drugiej strony na przykład w tworzeniu scenografii, tworzeniu scenariuszy, reżyserowaniu, produkcji, nagrywaniu kamerą, nagrywaniu dźwięków, miksowaniu obrazu, edycji filmów

(linearna i nielinearna), operowaniu światłem, dekoracjach, makijażu czy efektach specjalnych.

### **Radio**

Radio obejmuje projekty zainicjowane przez samych uczestników. W ramach tego przedsięwzięcia uczestnicy angażują się w prace przed mikrofonem i „za mikrofonem” tj. w przeprowadzanie wywiadów, edycję i produkcję piosenek reklamowych (jingli reklamowych). Użytkownicy tworzą regularnie podkasty (internetowe publikacje dźwiękowe lub filmowe) prezentujące ich prace.

### **Ogrodnictwo**

Oddział Ogrodniczy zlokalizowany jest w centrum opieki dziennej w *Forest Hall* (dzielnica Newcastle). W ramach projektu uczestnicy mogą spróbować ogrodnictwa dla przyjemności w ramach terapii, bądź w formie treningu umiejętności zawodowych pomocnych w późniejszym zdobywaniu kwalifikacji zawodowych. Oddział oferuje również możliwość wykonywania prac w drewnie.

### **Ceramika**

Oddział ceramiki oferuje zajęcia wykorzystujące giętka strukturę gliny w wytwarzaniu wysokiej jakości wyrobów ceramicznych takich jak przedmioty użytkowe, ale także w formie bardziej zaawansowanych dzieł rzeźbiarskich.

### **Rzemiosło artystyczne**

Oddział rzemiosła artystycznego zapewnia uczestnikom zajęcia skupiające się na rozwijaniu umiejętności ich samodzielnego wyboru rodzaju podejmowanej aktywności oraz na kształtowaniu poczucia niezależności. Zajęcia koncentrują się na konkretnych potrzebach i preferencjach poszczególnych osób. Podopieczni bez względu na poziom zdolności i umiejętności mogą brać czynny udział w prowadzonych zajęciach. Uczniowie w ramach zajęć malują, rzeźbią wykonują grafiki i tkaniny, prace w drewnie, malowanie na jedwabiu i szkle, robótki ręczne, mozaiki, wytwarzają ręcznie mydło i papier, tworzą biżuterię. W ramach prowadzonych zajęć zachęca się uczestników do wykonywania prac zleconych z zewnątrz oraz do brania udziału w różnego rodzaju wystawach grupowych.

### **Sport i czas wolny**

W ramach programu możliwe są zajęcia fizyczne na zewnątrz, jak i wewnątrz ośrodka. Dostępne są następujące aktywności: łowienie ryb, pływanie, kajakarstwo, jazda konna, jazda powozem, Boccia, piłka nożna na wózku czy zajęcia na siłowni. Ośrodek odgrywa aktywną rolę w zachęcaniu uczniów do udziału w różnych wydarzeniach sportowych regionalnych oraz krajowych takich jak *National Boccia Championships* czy zawody w łowieniu ryb *Jack Charlton Fishing Competition*.

### **Informatyka (ICT)**

Centrum *Karten CTEC Centre* posiada szesnaście komputerów multimedialnych podłączonych do Internetu wraz z dwoma dalszymi samodzielnymi stanowiskami komputerowymi. Użytkownicy mogą korzystać z szerokiego

asortymentu urządzeń i oprogramowania obejmującego: urządzenia rozpoznające głos (*voice recognition*), ekrany dotykowe, zwiększone klawiatury i trackballe (manipulatory kulkowe, „koty”). Zajęcia dotyczą różnych obszarów działalności komputerowej (fotografia cyfrowa, edytory tekstu, akredytowany kurs prowadzący do zdobycia kwalifikacji *entry level*, gry komputerowe, wyszukiwanie informacji w Internecie) tak, by uczestnicy mogli skorzystać z tego, czym są najbardziej zainteresowani.

### **Linskill**

Lokalne centrum kultury dostępne dla uczniów korzystających z proponowanych usług w ramach projektu *Able2*.

### **Trampolinoterapia (Rebound therapy)**

„Terapia na trampolinie” wykorzystuje terapeutyczny aspekt tego urządzenia. Nauczyciele z centrum Linskill we współpracy z zespołem fizjoterapeutów prowadzą zindywidualizowany program „trampolinoterapii” umożliwiający kształtowanie motoryki dużej oraz wzmacnianie motywacji uczestników.

### **Basen i Spa**

Przebywanie w ciepłej wodzie z hydromasażem pozwala doświadczyć poczucia niezależności jakie daje kontakt z wodą umożliwiając korzystającemu relaks. Towarzyszą temu ćwiczenia rozciągania mięśni tzw. „assisted stretch” ,które także pozwalają na pozbycie się nadmiaru napięcia.

### **Zmysły**

Uczniowie mogą również korzystać i przebywać w komfortowym środowisku wykorzystującym światło, które może stymulować i wzmacniać reakcje zwrotne konkretnej osoby. Równoległe do stymulacji światłem pracownicy centrum *Linskill* we współpracy z terapeutami mowy i języka prowadzą zajęcia pobudzające do zwiększenia poziomu interakcji.

### **iMuse**

Ta pionierska jednostka wykorzystuje odwzorowywanie (projekcje) dźwięku i światła. Studio zostało wybudowane dzięki pomocy centrum badawczego iMuse z *University of Sunderland* i przeznaczone jest dla osób ze złożoną niepełnosprawnością. Technologia iMuse wykorzystuje szereg czujników, które mogą zostać uruchomione na skutek na przykład mrugnięcia okiem. Oznacza to, że nawet osoby z złożonymi potrzebami i rozległymi deficytami są w stanie doświadczyć poczucia kontroli muzyki i obrazów. Sama technologia jest także motywująca dla nauczycieli, ponieważ umożliwia im natychmiastową informację zwrotną od uczniów, którym asystują.

### **Akademia Sportu Fundacji Percy Hedley dla osób niepełnosprawnych**

Akademia Sportu dla osób niepełnosprawnych została otwarta w październiku 2005 roku i ma na celu promowanie dostępu do sportu dla wszystkich bez względu na ich poziom niepełnosprawności, zdrowie czy wiek.

Pomimo że Akademia mieści się w specjalnie przystosowanym do tego celu budynku w *Killingworth* to odgrywa ona także znaczącą rolę w społeczności lokalnej dzięki organizacji imprez sportowych angażujących zarówno uczestników, jak i mieszkańców.

Wszyscy pracownicy akademii są wysoce wykwalifikowanymi specjalistami świadczącymi wysokiej jakości usługi trenerskie. Jednocześnie dzięki współpracy z miejscowymi organizacjami, zarządami firm i władzami miejskimi, Akademia stara się stwarzać możliwości do uprawiania sportu i większego nim zainteresowania angażując się w organizowanie rozgrywek ligowych w ramach zawodów lokalnych, regionalnych, a nawet międzynarodowych.



### **III. Otoczenie funkcjonowania Fundacji i Kolegium**

## **1. Pozostałe Organizacje**

### **The Sage (por. Załącznik 4)**

Program zdobywania doświadczenia niezbędnego do wykonywania czynności zawodowych (*Work experience programme*) rozwinął się dzięki współpracy z *Sage* na przestrzeni ubiegłych czterech lat. *Northern Counties College* od początku był zaangażowany w ten program. Sam program uległ z czasem poszerzeniu dzięki współpracy z innymi specjalistycznymi kolegiami, organizacjami charytatywnymi i innymi projektami wspólnotowymi. Uczniowie mogą dzięki niemu zdobyć odpowiednie doświadczenie w takich obszarach jak prowadzeniu domu lub obsługa klienta. Pracując z pracownikiem *The Sage* uczniowie wykonują szereg zadań odpowiednich dla każdego obszaru podejmowanej aktywności. *The Sage* obejmuje również swym wsparciem uczniów przez autorski program '*Music Sparks*' („muzyczne isierki”). Uczniowie mają możliwość bycia mentorem dla innym niepełnosprawnych podopiecznych w procesie tworzenia muzyki lub przygotowywania występu szkolnego mającego się odbyć w marcu 2011 r. Nauka w ramach programu trwa przez cały rok szkolny.

### **Azure (por. Załącznik 4)**

*Azure* posiada szereg miejsc pracy wspieranej w regionie Northumberland, które umożliwiają zatrudnienie i zdobycie doświadczenia osobom niepełnosprawnym. Mają one możliwość poszerzenia swoich umiejętności i zdobycia kwalifikacji w realistycznym środowisku pracy. Zakłady pracy wspieranej prowadzone przez *Azure* to: *Azure Garden Centre*, *Azure Printing*, *Azure Nurseries*, *Azure Landscapes* i *Azure Rolawn*. Uczniowie uczęszczają do firm w dni, które im pasują, z różną częstotliwością od jednego do pięciu razy w tygodniu. Skierowania pochodzą od learners care manager bądź od pracownika opieki społecznej jako, że nauka jest finansowana z opieki społecznej.

### **Capabilitiv's**

*Capability's* jest barem kawowym i punktem ksero/druku w Heaton, Newcastle, który stwarza możliwości pracy, zdobycia doświadczenia i uzyskania kwalifikacji dla osób niepełnosprawnych bądź z zaburzeniami psychicznymi poprzez pracę w realnym miejscu pracy. Skierowanie można uzyskać od learners care manager bądź od pracownika opieki społecznej, jako że praca/nauka tamże jest również finansowana z opieki społecznej

## **2. Sytuacja osób niepełnosprawnych w Wielkiej Brytanii**

Edukacja specjalna ma długą historię w szkołach w Wielkiej Brytanii. Większość placówek stanowiły jednostki zamknięte oparte na medycznym modelu niepełnosprawności. Według tegoż modelu „problem” niepełnosprawności jest umiejscowiony w samej osobie niepełnosprawnej na skutek jej indywidualnych deficytów, a zatem wymaga interwencji medycznej w celu przystosowania jednostki do funkcjonowania w społeczeństwie. Model ten umiejscawia jednostkę w kategoriach medycznych, które często są podstawą do stygmatyzacji społecznej powiększając

jeszcze jej cierpienie. Spowodowało to bardziej aktywne podejście do postrzegania niepełnosprawności z perspektywy społecznej.

W ujęciu społecznym niepełnosprawność miała, a ostatnio ma coraz większy wpływ na rozwój świadomości praw człowieka. Model społeczny uznaje, że niektóre jednostki wykazują różnice fizyczne bądź psychologiczne, które z kolei mogą wpływać na ich zdolność funkcjonowania w społeczeństwie. Jednakże to samo społeczeństwo zbyt mocno akcentuje u jednostki różnice, które składają się na niepełnosprawność. To zaś oznacza, że jednostki z deficytami nie są upośledzone ze względu na stan zdrowia, ale przez bariery funkcjonujące w społeczeństwie, które nie uwzględnia ich potrzeb. Czasami dokonuje się podziału owych barier na 3 kategorie: środowiskowe, ekonomiczne i kulturowe.

W ramach systemu kształcenia dalszego (*Further education*) sporządzone w latach dziewięćdziesiątych ubiegłego stulecia dwa nowatorskie raporty miały znaczny wpływ na politykę i powszechne poglądy dotyczące niepełnosprawności:

*Inclusive Learning* – raport sporządzony przez Learning Difficulties and/or Disabilities Committee of the Further Education Funding Council (HMSO 1996) pod przewodnictwem Profesora Johna Tomlinsona. Raport zdefiniował *inclusive learning*, jako uczenie się, które zapewniało „największy stopień dopasowania pomiędzy indywidualnymi potrzebami ucznia, a samym świadczeniem nauczania”

*Learning Works: the report of the Further Education Funding Council committee on widening participation In Further Education* (Czerwiec 1997, FEFC). Sporządzony przez komitet pod przewodnictwem baronowej Kennedy. W raporcie tym zwrócono uwagę, że problem rozszerzania uczestniczenia w życiu społecznym nie dotyczy tylko stopniowego pogłębiania udziału w życiu społecznym poprzez przechodzenie na kolejne stopnie uczestnictwa, ale także na „rozciąganiu” - obejmowaniu tym obszarem uczestnictwa grup dotąd mniej reprezentowanych.

*Through Inclusion to Excellence* został opublikowany w roku 2005 pod przewodnictwem Petera Little OBE (Order of British Empire) (Order Imperium Brytyjskiego). Raport akcentował potrzebę partnerstwa pracy, poprawę jakości pracy oraz postulował zmiany w finansowaniu w celu umożliwienia postępu uczestnikom ku najwyższemu możliwemu poziomowi niezależności w obrębie ich społeczności lokalnych, jak również w środowisku pracy.

Powyższe podejście zostało zaakcentowane w kolejnym dokumencie *Learning for Living and Work Framework*.

„Wizja dla systemu kształcenia *Further Education* jest jednoznaczna. Każda jednostka *Further Education* powinna być pewna odnośnie swego głównego celu: poprawiania zdolności zatrudnienia oraz poziomu umiejętności na obszarze lokalnym i przyczynianie się do jego wzrostu ekonomicznego i inkluzji społecznej. Każda jednostka musi nauczać umiejętności, których potrzebują uczący się, firmy i sama gospodarka, co z kolei przyczynia się do poprawy prosperity i sensu przynależności. Naszym celem jest, by młodzi ludzie i dorośli w Anglii posiadali wiedzę i umiejętności najlepsze na świecie i stanowili konkurencyjną siłę roboczą. Nasze zaangażowanie w pracę z uczniami doświadczającymi trudności w nauce i niepełnosprawności oznacza, że cel ten jest tak samo ważny dla nich jak dla innych członków społeczeństwa.

Osoby z trudnościami w nauce i/albo z niepełnosprawnością nie mogą być marginalizowane i musimy starać się jeszcze bardziej, aby zapewnić im dostęp i doświadczenie nauki w takim samym stopniu jak doświadczenia te są dostępne dla ich rówieśników bez trudności w nauce i/albo bez niepełnosprawności”.

### 3. Ustawodawstwo

Poniższa sekcja zawiera zestawienie aktów prawnych dotyczących osób niepełnosprawnych. Więcej informacji można znaleźć na stronach internetowych, których adresy umieszczono w sekcji „załączniki”:

- *1992 Further and Higher Education Act* – Ustawa wprowadziła obowiązek “szacunku dla potrzeb uczniów z trudnościami w nauce i/albo niepełnosprawnych, które to opóźniają ich proces uczenia”. Ustanowiony został system dodatkowego wsparcia finansowego, który umożliwił szkołom staranie się o dodatkowe fundusze w celu zapewnienia swym uczniom odpowiedniego wsparcia.
- *2000 Learning and Skills Act* utrzymał ten obowiązek i jednocześnie nałożył kolejny „by wykazać szacunek w promowaniu równości możliwości między uczniami upośledzonymi i zdrowymi”.
- *2001 – Special Educational Needs and Disability Act* – dodał obowiązek w celu upewnienia się, że uczniowie niepełnosprawni nie są gorzej traktowani z powodu swej niepełnosprawności. Była to sytuacja bez precedensu (znacząca rewolucja), bo po raz pierwszy uczniowie z problemami w nauce i/albo niepełnosprawnością otrzymali prawnie zagwarantowany dostęp do edukacji.
- *The Disability Discrimination Act* z 1995 roku miał na celu zakończyć dyskryminację doświadczaną przez wiele osób upośledzonych. Ustawa była znacznie poszerzona przez kolejny akt prawny *The Disability Discrimination Act 2005*, który przyznawał osobom upośledzonym prawa w obszarach zatrudnienia i edukacji.
- *The Mental Capacity Act 2005* - nowe ustawodawstwo zostało wprowadzone w 2005 roku – Zgodnie z ustawą, oczekuje się, że to osoba niepełnosprawna będzie podejmować decyzje „o ile wszelkie praktyczne sposoby pomocy w jej podjęciu nie odniosą skutku”. Każda osoba powinna podejmować samodzielne decyzje. Możliwe jest podjęcie decyzji za kogoś pod warunkiem, że wszystkie kroki praktyczne pomagające w podjęciu decyzji nie odniosły skutku. Prawo uznaje osobę za niezdolną do podejmowania decyzji w przypadku, gdy nie potrafi wykonać jednej bądź więcej z poniższych czterech czynności:
  - a) zrozumienie przekazanej informacji,
  - b) przechowywanie tejże informacji do czasu podjęcia decyzji,
  - c) ocenianie dostępnych informacji w celu podjęcia decyzji,
  - d) komunikowanie swojej decyzji.
- *Valuing People Now 2009* - zwiększenie możliwości zatrudnienia dla osób z trudnościami w nauce jest jednym z sześciu priorytetów programu Brytyjskiego Ministerstwa Zdrowia na lata 2009-10 zatytułowanego *Valuing People Now*. Program opublikowany w styczniu 2009 roku przedstawia trzyletnią strategię rządową dotyczącą świadczenia usług dla osób z trudnościami w nauce. Najważniejszym celem strategii jest: „zwiększenie ilości miejsc pracy dla osób niepełnosprawnych i tych kształcących się w szkołach poza obowiązkiem szkolnym.” Nacisk kładziony jest na efektywne

planowanie „przejścia do samodzielnego życia” dla osób niepełnosprawnych, o ile mają się czuć spełnione w życiu.

- The Equality Act 2010 - Ustawa miała dwa zasadnicze cele: zharmonizować istniejące prawa dotyczące dyskryminacji osób niepełnosprawnych i wzmocnić dotychczasowe prawo dotyczące równości. Ustawa łączy akty prawne wymienione w paragrafie 4, jak również szereg innych ustaleń związanych z tym tematem. W ten sposób harmonizuje dotychczasowe akty prawne w celu ich ujednoczenia. Większość dotychczasowych aktów prawnych zostanie odwołanych. Natomiast ustawa *The Equality Act 2006* zostanie utrzymana (znowelizowany przez akt) ze względu na fakt, że powołuje się na konstytucję i działania Komisji ds. równości i przestrzegania praw człowieka (Equality and Human Rights Commission) jak również na *Disability Discrimination Act* z 1995.

### Potrzeby szkolnictwa specjalnego, a wstępny raport rządowy na temat niepełnosprawności

Rząd opublikował swój raport wstępny we wrześniu bieżącego roku dotyczący potrzeb szkolnictwa specjalnego oraz kwestii niepełnosprawności. Ma on za zadanie wspomóc (zainicjować) zmiany w szkolnictwie specjalnym. Ministerstwo analizuje szereg poglądów i propozycji godnych wprowadzenia do ustawodawstwa na przykład: zredukowania biurokracji, wypracowania bardziej skutecznych form działania jak również maksymalizowania poziomu wykorzystania dostępnych funduszy.

Badania będą dotyczyć wyboru rodziców, co oznacza zakończenie uprzedzeń wobec szkół z głównego nurtu nauczania, ale nie oznacza to z drugiej zaś strony ograniczenia świadczeń szkolnych przez szkoły z głównego nurtu nauczania dla dzieci z problemami w nauce i niepełnosprawnością. Będą one dotyczyć także wyników szkolnych i osiągnięć oraz udzielać wsparcia dla dzieci i młodych osób z niepełnosprawnością by podnieść ich poziom osiągnięć. Badania będą dotyczyć również obszaru przejścia do samodzielnego życia ponieważ wysiłki podejmowane na tym polu były zbyt małe by pozwolić na stworzenie lepszych możliwości dla młodych ludzi już na obecnym etapie życia.

### Stowarzyszenie krajowych kolegiów specjalistycznych (The association of National Specialist Colleges) (Natspec)

Stowarzyszenie reprezentuje siedemdziesiąt niezależnych kolegiów specjalistycznych odpowiadających na potrzeby indywidualnej edukacji i wspieranie potrzeb uczniów z trudnościami w nauce i/albo ze złożoną niepełnosprawnością. *Natspec* i jego członkowie współpracują z wieloma organizacjami partnerskimi w celu promocji interesów edukacyjnych, zawodowych i niezależności młodych ludzi z trudnościami w nauce i/albo z niepełnosprawnością. Członkowie stowarzyszenia dzielą się swoją wiedzą w takich obszarach jak: innowacyjne podejście do radzenia sobie ze złożoną niepełnosprawnością, wsłuchiwanie się w poglądy uczniów, jak również kreatywne wykorzystanie technologii pomocniczej.

*Natspec* aktywnie wspiera koncept podejmowania świadomych decyzji przez wszystkich uczniów łącznie z tymi z trudnościami w nauce i/albo niepełnosprawnością. *Natspec* uważa, iż edukacja specjalistyczna powinna być jedną z dostępnych możliwości w ramach ogólnodostępnego systemu szkolnictwa: placówki specjalistyczne mogą dać młodym ludziom pierwsze doświadczenie niezależności i wyposażyć ich w możliwość osiągnięcia swych aspiracji.

Stowarzyszenie działa jako narodowy głos dla placówek szkolnictwa specjalnego. Wywiera również naciski na rząd w kształtowaniu polityki i zabiera głos w sprawach usług edukacyjnych i uprawnień dla uczniów z trudnościami w nauce czy niepełnosprawnością.

W partnerstwie z innymi *Natspec* stara się zapewnić szeroki wachlarz innowacyjnych, wysokiej jakości opłacalnych usług edukacyjnych, jak również szkoleń by sprostać wymaganiom osób z trudnościami w nauce czy niepełnosprawnością. *Natspec* wspiera swych członków w ustawicznym poszukiwaniu udoskonaleń na polu świadczenia usług edukacyjnych. Rozwój zawodowy kadry jest ważnym priorytetem, a *Natspec* oferuje pakiet szkoleń dla placówek członkowskich.

Stowarzyszenie udziela również porad indywidualnym uczniom, ich rodzinom i osobom ich wspierającym. Informacje są również udostępniane do doradców *Connexions* i innych jednostek doradztwa. Pomimo że *Natspec* nie reguluje pracy kolegiów, ani nie przeprowadza inspekcji silnie promuje najwyższe standardy edukacyjne i dotyczące opieki

### The Young Persons Learning Agency (YPLA)

Agencja ds. kształcenia ludzi młodych jest organizacją rządową, która finansuje szkolnictwo średnie nieobowiązkowe *Further Education* i staże dla uczniów. W kwietniu 2010 roku odpowiedzialność za zapewnienie usług edukacyjnych dla młodych ludzi między 16 a 25 rokiem życia z trudnościami w nauce bądź niepełnosprawnością została przekazana z LSC (*Learning and Skills Council*) do władz lokalnych.

Agencja YPLA została ustanowiona jako *Non-Departmental Public Body* (quasi organizacja pozarządowa) po uprzednich przygotowaniach (por. Załącznik 5) w celu zapewnienia wysokiej jakości usług edukacyjnych dla młodych ludzi w Anglii. Misja YPLA polega na wspieraniu władz lokalnych w procesach planowania i zlecania zadań w celu zapewnienia kontroli finansowej i budżetowej w ramach systemu dalszego kształcenia *Further Education*. Jednakże rola jaka ma odgrywać YPLA w doradzaniu władzom lokalnym nie została jak dotąd sprecyzowana.

## **IV. Załączniki**

### **1. Northern Counties College i jego wartości – Załącznik 1**

*Northern Counties College* promuje swe najważniejsze wartości poprzez:

Indywidualność i osiągnięcia:

- przyjęcie postawy „mogę, potrafię”
- tworzenie indywidualnych wyzwań
- świętowanie sukcesów
- zindywidualizowane, wysokiej jakości nauczanie i uczenie się
- mile widzianą różnorodność

Poczucie własnej wartości:

- uznawanie i świętowanie osiągnięć
- promowanie rozwoju niezależności
- zwiększone możliwości rozwoju
- rozwój pewności siebie, wiara w swoje możliwości

Wzajemny szacunek:

- pozytywne reagowanie
- docenianie odmiennych poglądów, opinii, wkładu innych
- promowanie osobistej odpowiedzialności
- empatię wobec swych potrzeb osobistych i zawodowych

Duch wspólnotowy:

- promowanie poczucia dumy i przynależności
- wspieranie pracy zespołowej
- umożliwianie szeregu kanałów komunikacji
- profesjonalne wsparcie interdyscyplinarne
- partnerstwo w ramach społeczności lokalnej

Sprawianie, że rzeczy się dzieją:

- inicjowanie i przyjmowanie nowych pomysłów
- partnerstwa z pracodawcami i innymi organizacjami
- wysokiej jakości planowanie przyszłości
- identyfikacja i przełamywanie barier
- wznoszenie się ponad stereotypy

### **2. Procedura zdobywania doświadczenia zawodowego. Northern Counties College we współpracy z Projektem Employability (przysposobienia do wykonywania czynności zawodowych)**

Naszym celem jest stworzenie odpowiedniej i usystematyzowanej procedury w ramach, której projekt EP (*Employability*) współpracuje z *Northern Counties College*

dla zapewnienia bezpieczeństwa odbywanego przez ucznia stażu oraz sprawdzenia czy wszystkie organizacje przestrzegają podstawowych standardów zdrowotnych i bezpieczeństwa. To zadanie należy do Koordynatora ds. nabywania doświadczenia związanego z wykonywaniem czynności zawodowych (*Work Experience Coordinator*), który ocenia ryzyko przed rozpoczęciem każdego stażu w celu zapewnienia uczniom bezpieczeństwa.

Przed rozpoczęciem stażu podpisuje się z pracodawcą kontrakt wstępny (*pre-placement agreement*), który podpisany, zawierający datę, skserowany zostaje przekazany do zespołu projektu EP. Dokument wystawiony przez zespół nadzorujący przebieg programu stanowi integralną część umowy pomiędzy daną organizacją, a Kolegium i samą osobą odbywającą staż.

Wszystkie kontakty miejsc w których, możliwe jest odbycie stażu są dostępne na żądanie w zespole nadzorującym projekt. Kiedy ustali się organizacje u której ma rozpocząć się staż, pracownicy projektu przesyłają dane organizacji do szkolnego Koordynatora praktyk zawodowych (*Work Experience Coordinator*).

Każdy uczeń posiada własny dzienniczek praktyk zawodowych który, zawiera następujące dane:

- dane ucznia
- lista kontrolna wprowadzenia
- cele ucznia
- potwierdzenie osiągnięcia celów
- kierunki dalszego rozwoju
- poświadczenia/fotografie
- kwestionariusz ucznia dotyczący odbytego stażu
- (omówienie) komentarz do odbytego stażu

Każdy uczeń odbywający staż, może liczyć na wsparcie jednego z doświadczonych i wykwalifikowanych pracowników Kolegium w osiągnięciu swych celów, zdobywaniu niezależności, etc.

Uważamy, że możliwość zdobycia doświadczenia zawodowego jest wspaniałą możliwością nauczenia się przez uczniów nowych umiejętności, polepszenia i udoskonalenia kluczowych umiejętności oraz innych umiejętności życiowych pomocnych w osiągnięciu celów szkolnych, osobistych czy zawodowych.

Istotną kwestią jest utrzymywanie dobrych relacji współpracy między samym projektem EP, Kolegium, a daną organizacją. Dobra komunikacja jest również istotną kwestią decydującą o powodzeniu danego stażu.

Po zakończeniu konkretnego stażu dokonujemy ewaluacji w formie krótkiego sprawozdania od pracodawcy, w którym prosimy o informację zwrotną na temat odbytego stażu, jak również pytamy czy dany pracodawca byłby zainteresowany ponownym umożliwieniem odbycia stażu w niedalekiej przyszłości. To usystematyzowane podejście skutkuje bardzo korzystnymi rezultatami odbytych praktyk.

W celu utrzymania skutecznej komunikacji Koordynator WEC (*Work Experience Coordinator*) uczeńszcza na comiesięczne spotkania grupy roboczej Projektu EP z innymi przedstawicielami Fundacji (*Percy Hedley Foundation*). Koordynator WEC odbywa również cotygodniowe spotkania z pracownikiem projektu EP podległym Kolegium w celu dyskusji i wymiany informacji na temat odbywanych praktyk



**Aktualne wymagania dotyczące wykonania danego zadania, jak również limity czasowe dostępne są w sekcji poświęconej zdobywaniu doświadczenia zawodowego (w załączniku)**

### **Procedura wspólna dla *Northern Counties College* i *Employability Project*:**

Podanie o przyjęcie do *Projektu Employability* (EP/NCC)

- przekazywane jest przez projekt EP do *Northern Counties College* w celu wypełnienia przez ucznia
- oryginał jest przechowywany w teczce osobowej ucznia, a kserokopia jest odsyłana do projektu EP
- wniosek aplikacyjny może zostać wykorzystany w celu poinformowania pracodawców o potencjalnym uczniu pragnącym odbyć staż

### **Wymagane czynności**

- treść/konstrukcja, stylistyka, wygląd formularza zostały zatwierdzone przez NCC i EP w wrześniu bieżącego roku
- *Northern Counties College* jest odpowiedzialny za uczniów wypełniających formularz aplikacyjny o objęcie ich stażem
- oryginał formularza może być przechowywany w teczce osobowej ucznia, a kserokopia formularza jest odsyłana do projektu EP w celu inicjacji kontaktu z potencjalnym pracodawcą, który umożliwi uczniowi odbycie stażu.
- Projekt EP przechowuje dokument z odpowiednim formularzem aplikacyjnym

### **Umowa wstępna z potencjalnym pracodawcą:**

- sporządzana jest do każdego planowanego stażu przez Koordynatora WEC (*Work Experience Coordinator*) z *Northern Counties College* (NCC) podpisana przez 3 strony: NCC, pracodawca, uczeń
- oryginał przechowywany jest w teczce osobowej ucznia, jest kserowany i odsyłany do Projektu EP
- pracownicy projektu EP przechowują dokument z odpowiednim formularzem aplikacyjnym i listą wymaganych czynności (*categorical list*)
- po zakończeniu stażu Pracownik EP wpisuje klauzule „tylko do użytku biurowego”

### **Sprawozdanie (debrief)**

- prośba o informacje zwrotną na temat odbytego stażu jest wysyłana do pracodawcy przez pracownika projektu EP
- zwrócone sprawozdania od pracodawców muszą być skserowane i przechowywane przez Projekt EP razem z innymi wcześniej wspomnianymi dokumentami wypełnionymi przez pracodawcę
- oryginał sprawozdania jest przekazywany do NCC do Koordynatora WEC (*Work Experience Coordinator*) do przechowania w teczce osobowej ucznia
- pracownik projektu EP jest odpowiedzialny za wyegzekwowanie od pracodawców sprawozdania z odbytego stażu.

Wnioski aplikacyjne jak również lista czynności wymaganych jest przechowywana przez projekt EP przez cały okres uczenia ucznia do Kolegium.

### Zatrudnienie wspierane w Newcastle

Rada miejska Newcastle podpisała kontrakt z Brytyjskim Ministerstwem Pracy i Opieki Społecznej (*Department for Work and Pensions*) na utworzenie 54 miejsc pracy w *Newcastle upon Tyne* w ramach programu *Workstep* („krok ku pracy”) dla osób z niepełnosprawnością. Uczestnicy objęci programem cierpią na szereg zaburzeń fizycznych, odbioru bodźców, z powodu problemów w nauce i doświadczania problemów psychicznych. Dwudziestu czterech z nich zostało objętych opieką w produkującym łóżka i materace zakładzie pracy wspieranej należącym do rady miejskiej.

Uczestnicy programu z powodzeniem pokonują wszelkie bariery pracy i zyskują pewność w wykonywaniu samodzielnej pracy. Komunikują się dobrze ze swymi współpracownikami i włączają się chętnie do współpracy grupowej. Są w stanie przekazywać swoje umiejętności innym i zastępować nieobecnych pracowników. Zaprzyjaźniają się między sobą i budują w sobie pewność siebie. W ramach zakładu pracy wspieranej uczestnicy projektu są zachęceni do podejmowania nowych obowiązków. Udziela im się aktywnego wsparcia w celu przejścia do nowych obszarów pracy za pomocą systemu zmianowego. Wielu pracownikom udaje się poczynić znaczące postępy w ramach ich obowiązków zawodowych i poszerzyć zakres obowiązków, czy też wykorzystując nowe umiejętności dążyć do zdobywania awansu zawodowego.

### The Sage ( Załącznik nr 4)

*The Sage Gateshead* jest międzynarodowym domem muzyki i odkryć muzycznych powodującym powszechne i długoterminowe ubogacenie życia muzycznego w północno-wschodniej Anglii. Zastosowanie podejścia holistycznego sprawia, że wszystkie koncerty jak również programy nauczania są nieustannie inspirowane i uzupełniają się nawzajem.

*The Sage Gateshead* jest zarówno centrum koncertowym, jak również centrum edukacji muzycznej. Programy koncertów lokalnych, krajowych oraz międzynarodowych są organizowane przez cały rok. Centrum obejmuje swą działalnością różne gatunki muzyczne począwszy od muzyki akustycznej, niezależnej muzyki (Indie) tj. rock, house, pop, muzyka country, muzyka świata (etniczna), folk, jazz, elektroniczna, a skończywszy na muzyce tanecznej czy klasycznej. Organizowane są tutaj również koncerty *Northern Sinfonia* czy orkiestry *The Sage Gateshead*.

*The Sage Gateshead* stosuje świeże i pionierskie podejście wobec muzycznych odkryć, które umożliwiają udział w projekcie wszystkim zainteresowanym.

### Azure

*Azure* świadczy szereg usług dla osób niepełnosprawnych w całej północno-wschodniej Anglii. Nasza misja polega na „polepszeniu jakości życia dla osób niepełnosprawnych czy upośledzonych”

*Azure* nieustannie świadczy usługi setkom osób niepełnosprawnych. Od początku swego istnienia organizacja pomogła już tysiącom takich osób. *Azure* angażuje się w umożliwianie uczestniczenia w tak zorganizowanym środowisku, w którym pielęgnuje się rozwój osobisty i w którym osiąganie celów zawodowych staje się możliwe.

## **YPLA – misja, wizja oraz wartości**

### **Misja:**

Postulowanie kwestii uczenia się młodych ludzi

### **Wizja:**

**Zmiana jakości życia ludzi młodych** poprzez rozbudzanie ich aspiracji i pomoc w zdobywaniu wiedzy i umiejętności potrzebnych do wzrostu we współczesnym systemie gospodarczym.

**Wyrównywanie szans** wśród różnych grup oraz zauważanie, docenianie oraz afirmowanie różnorodności, którą młodzi ludzie wnoszą do społeczeństwa.

**Współpraca z naszymi partnerami** w celu zapewnienia jednolitych ścieżek edukacyjnych począwszy od poziomu pre-16 aż do poziomu post-19; zwracanie szczególnej uwagi na potrzeby uczniów doświadczających trudności w procesie uczenia się, uczniów z niepełnosprawnością i innych grup wymagających wsparcia

**Współpraca z rodzicami** ma na celu zbudowania odpowiedniej reputacji szkołom, kolegiom i innym jednostkom świadczącym tego typu usługi edukacyjne.

jak również

**zapewnienie** wsparcia finansowego dla partnerów współpracujących z nami

### **Wartości**

**Profesjonalizm** – oferujemy specjalistyczną wiedzę w celu oddziaływania na poglądy naszych partnerów za pomocą aktualnej wiedzy na temat ludzi młodych, przejrzysty system finansowania i upowszechniania wiedzy na temat najnowszych trendów w kraju.

**Wrażliwość**- wsłuchujemy się w potrzeby młodych osób i naszych partnerów w celu udzielenia skutecznego wsparcia.

**Bezstronność**- skupiamy się na tym, co służy młodym ludziom i doceniamy wkład wnoszony przez dostawców usług edukacyjnych w zapewnianiu szerokiego wachlarza wysokiej jakości edukacji

**Dynamizm**- jesteśmy zapaleni i oddani sprawie prawidłowego funkcjonowania systemu edukacyjnego w interesie młodych ludzi poprzez poszukiwanie nowych wartościowych kontaktów i ustawiczny priorytet samodoskonalenia się

**Skuteczność**, – jesteśmy małą organizacją starającą się o uproszczenie i zwiększenie efektywności finansowania oraz nadawania awansów zawodowych, działania te mają na celu uzyskanie, jak największej puli środków dla szkolnictwa specjalnego

## V. Słowniczek skrótów

BSL	British Sign Language (Brytyjski język migowy)
EP	Employability Project (projekt przysposabiania do wykonywania czynności zawodowych)
FE	Further Education (termin obejmujący różne formy kształcenia w pełnym i niepełnym wymiarze, na poziomie poniżej szkolnictwa wyższego, dla osób które przekroczyły wiek obowiązku szkolnego (w UK to 16 lat))
ICT	Information Communication Technology (Technologia informacyjna i komunikacyjna)
Learner	Young person attending College (osoba młodociana uczyszczająca do Kolegium)
LSC	Learning and Skills Council (Rada ds. Kształcenia i Umiejętności) odpowiedzialna za planowanie i finansowanie kształcenia uczniów powyżej 16 roku życia (innego niż szkolnictwo wyższe). Jednostka jest społecznym ciałem ustawodawczym a jej członkowie są mianowani przez Sekretarza Stanu ds. Edukacji ( <i>Secretary of State For Education</i> ) – odpowiednik polskiego Ministra Edukacji
Metro	<i>Light railway system</i> , (szybki tramwaj miejski w ramach systemu transportu miejskiego)
Natspec	<i>The Association of National Specialist Colleges</i> (Stowarzyszenie krajowych kolegiów specjalistycznych)
NDPB	<i>Non-Departmental Public Body</i> (quasi organizacja pozarządowa wykonująca jednakże prace na rzecz Rządu z dala od niego, jednakże ministrowie odpowiadają przez Parlamentem za działalność danej organizacji finansowanej przez ich Ministerstwo)
NCC	<i>Northern Counties College</i>
PECS	<i>Picture Exchange Communication System</i> (System komunikacji dla dzieci autystycznych)
PHF	<i>Percy Hedley Foundation</i> (Fundacja Percy Hedley)
Service User	osoba dorosła korzystająca z usług oferowanych w ciągu dnia)
SEN	<i>Special Educational Needs</i> (Specjalne potrzeby edukacyjne). W Anglii oprócz poważnych zaburzeń rozwojowych, termin ten odnosi się także do wszelkich potrzeb edukacyjnych dziecka, które wymaga indywidualnego prowadzenia. takich jak dysleksja, problemy z koncentracją, poważne trudności z adaptacją do nowego środowiska, brak samodzielności itp.
SSE	<i>Sign Supported English</i> (odmiana języka migowego uwzględniająca konstrukcje gramatyczne z użyciem całych konceptów)

WEC	<i>Work Experience Coordinator</i> (Specjalista ds. praktyki zawodowej (prób pracy))
YPLA	<i>Young Persons Learning Agency</i> (Agencja ds. Kształcenia ludzi młodych) – organizacja rządowa pokrywająca koszty nauki na poziomie ponadpodstawowym Further Education (szkolnictwo średnie nieobowiązkowe dla osób powyżej 16 roku życia) jak również koszty praktyk zawodowych

## VI. Adresy stron internetowych

### Northern Counties College

<http://www.percyhedley.org.uk/ncc/index.asp>

### Percy Hedley Foundation

<http://www.percyhedley.org.uk/>

### The Employability Project

<http://www.employabilityphf.org.uk>

### The Sage

<http://www.thesagegateshead.org/>

### Azure

<http://www.azure-charitable.co.uk/index.htm>

### Capabilities

<http://www.newcastle.gov.uk/core.nsf/a/capabilityscoffeprint>

### NATSPEC

<http://www.natspec.org.uk/directory/interactive-map.html>

### YPLA

<http://www.ypla.gov.uk/>

### YPLA – Funding

<http://www.ypla.gov.uk/aboutus/ourwork/guidance/funding/>

### Forum pracodawców na temat niepełnosprawności

[www.efd.org.uk](http://www.efd.org.uk)

Mental Capacity Act 2005

<http://www.publicguardian.gov.uk/mca/mca.htm>

<http://www.publicguardian.gov.uk/docs/mca-code-practice-0509.pdf>

Valuing People Now 2009

[www.valuingpeople.gov.uk](http://www.valuingpeople.gov.uk)

Equality Act 2010

[http://www.equalities.gov.uk/equality\\_act\\_2010.aspx](http://www.equalities.gov.uk/equality_act_2010.aspx)

Making it Work

Umieszczanie tematu zatrudnienia wspieranego w programach nauczania szkolnictwa zawodowego oraz w treningach osób z trudnościami w nauce.

<http://shop.niace.org.uk/makingitwork.html>

[http://shop.niace.org.uk/media/catalog/product/f/i/file\\_3\\_43.pdf](http://shop.niace.org.uk/media/catalog/product/f/i/file_3_43.pdf)

